

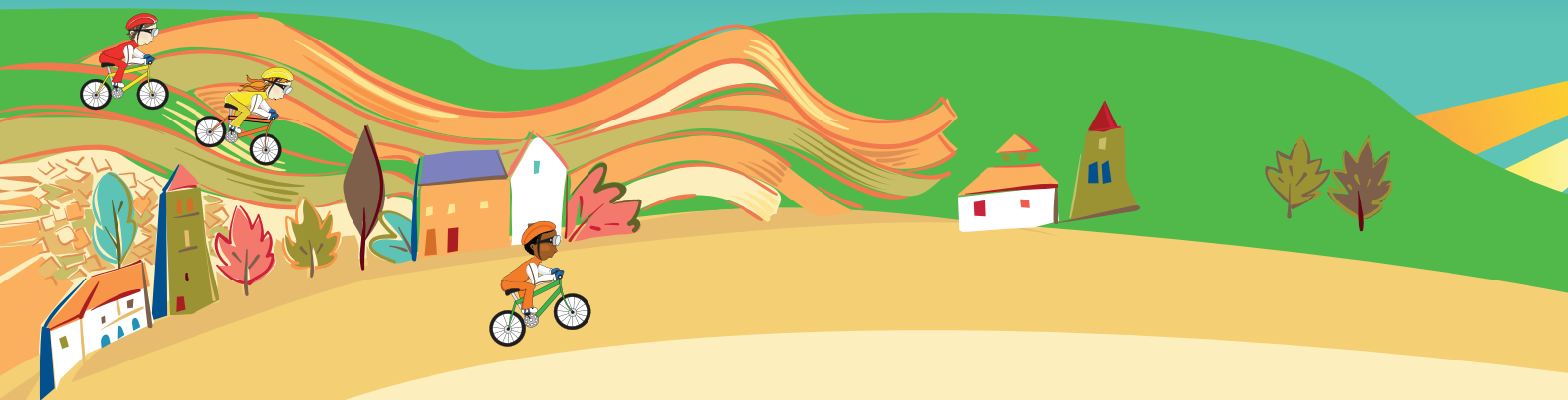
Per aiutarli a scoprire le loro possibilità

Comprendere i punteggi del test TOEFL® Junior™



Per scoprire il proprio potenziale. Per estendere le proprie opportunità.

Per preparare i propri studenti al successo



Il TOEFL® *Junior*™ della ETS

L'inglese è divenuto la lingua di tutte le opportunità. Per permettere agli studenti di accedere alla più larga gamma possibile di opportunità, è necessario che dispongano di buone competenze in inglese per aspirare al successo. Il test TOEFL® *Junior*™ può aiutarvi a vedere se i vostri studenti stanno acquisendo tali competenze.

Il test TOEFL *Junior* misura il livello raggiunto dagli studenti della scuola media nell'apprendimento dell'inglese accademico e sociale, rappresentativo del loro ambiente educativo. Trattandosi uno strumento obiettivo e ben concepito per la misura dei progressi compiuti nell'apprendimento della lingua inglese, questo test vi fornisce delle utili informazioni sulle competenze e i progressi compiuti dai vostri studenti.

Caratteristiche del test

Il test TOEFL *Junior* è basato su un questionario a scelte multiple di una durata di 110 minuti, comportante 126 questioni divise in tre sezioni :

- **Comprensione della lingua parlata** : Questa sessione misura la capacità degli studenti a comprendere l'inglese parlato. Questa sessione comprende 42 questioni contenute in una cassetta audio o in un CD. Gli studenti devono rispondere a delle questioni basate su una molteplicità di frasi, interrogazioni, conversazioni e altri discorsi registrati in inglese. Tempo totale per rispondere : da 35 a 40 minuti all'incirca.
- **Capacità di espressione** : Questa sessione valuta le competenze linguistiche chiave come la grammatica e il lessico in situazione reale simulata. Questa sessione comprende 42 questioni. Tempo totale per rispondere : 25 minuti all'incirca.
- **Comprensione della lingua scritta** : Questa sessione misura la capacità degli studenti a comprendere l'inglese scritto. Gli studenti devono leggere una serie di testi di diversa natura e rispondere quindi a 42 questioni. Tempo totale per rispondere : 50 minuti.

Il test TOEFL *Junior* è un prodotto a sè stante, integrato nella gamma di prodotti TOEFL® destinati alla valutazione delle proprie competenze in inglese. Allo stesso modo in cui il test TOEFL iBT™ della ETS fissa, a livello mondiale, gli standard per la valutazione del proprio livello di acquisizione dell'inglese accademico da parte degli studenti universitari, il test TOEFL *Junior* è lo strumento appropriato per la valutazione degli studenti della scuola media.



Per scoprire il proprio potenziale. Per estendere le proprie opportunità.



Punteggi del test TOEFL *Junior*

I punteggi del test TOEFL *Junior* si riferiscono alle diverse sezioni e all'insieme delle stesse al fine di permettere ai genitori, agli studenti e agli insegnanti di comprendere che cosa rappresenta ogni punteggio. I punteggi del test TOEFL *Junior* sono determinati dal numero di risposte esatte alle questioni date dagli studenti. Per le risposte errate, non è prevista alcuna penalità. Il numero di risposte corrette di ognuna delle tre sezioni viene convertito in un numero e riportato su una scala andante da 200 a 300 punti. Il punteggio totale è dato dalla somma dei punteggi delle tre sezioni e si situa quindi tra 600 e 900 punti.

Sezioni	Scala dei punteggi
Comprensione della lingua parlata	Da 200 a 300
Capacità di espressione	Da 200 a 300
Comprensione della lingua scritta	Da 200 a 300
Punteggio totale	Da 600 a 900



Il rendiconto dettagliato dei punteggi permette di identificare i punti di forza e le competenze da migliorare

Il rendiconto dei punteggi del test TOEFL *Junior* fornisce una descrizione tipica delle competenze acquisite nell'apprendimento della lingua inglese, per dei partecipanti al test che si situano ad un particolare livello di conoscenze. Per ogni sezione del test, esistono quattro possibili descrizioni. Qui di seguito viene fornita la tabella di tali descrizioni.

Comprensione della lingua parlata

I partecipanti che ottengano un punteggio inferiore a 210 punti è possibile che si trovino nella situazione di dover sviluppare le seguenti competenze specifiche :

- comprensione delle idee principali e dei dettagli più importanti dei discorsi, enunciati brevi e semplici conversazioni,
- comprensione delle finalità ricercate dal locutore in un suo breve discorso quando il linguaggio adoperato è semplice ed il contesto è chiaro,
- parafrasi delle informazioni fornite dal locutore quando il linguaggio adoperato è semplice ed il contesto è chiaro.

I partecipanti che ottengano un punteggio compreso tra 210 e 245 punti è possibile che abbiano acquisito i seguenti punti di forza :

- capacità di comprendere le idee principali di un breve enunciato scolastico se lo stesso è stato formulato in modo esplicito,
- capacità di comprendere dei dettagli importanti se esplicitamente formulati e ripetuti in brevi discorsi e brevi conversazioni,
- capacità di comprendere la parafrasi diretta di informazioni orali quando il linguaggio adoperato è semplice ed il contesto è chiaro,
- capacità di comprendere le finalità del locutore in un breve discorso quando il linguaggio adoperato è semplice ed il contesto è chiaro.

I partecipanti che ottengano un punteggio compreso tra 250 e 275 punti è possibile che abbiano acquisito i seguenti punti di forza :

- capacità di comprendere le idee principali che siano state esplicitamente formulate in una lunga esposizione orale di tipo accademico o non accademico quando il linguaggio adoperato è semplice ed il contesto è chiaro,
- capacità di identificare i dettagli più importanti di una lunga esposizione orale di tipo accademico o non accademico quando il linguaggio adoperato è semplice ed il contesto è chiaro,
- capacità di fare delle deduzioni e tirare delle conclusioni dopo aver ascoltato una breve esposizione orale quando il linguaggio adoperato è semplice ed il contesto è chiaro,
- capacità di comprendere certe espressioni idiomatiche di uso comune utilizzate in un discorso non eccessivamente complesso,
- capacità di comprendere il modo in cui il locutore utilizza le informazioni (per esempio, fare un confronto o fornire delle prove per sostenere una argomentazione) quando il contesto è familiare.

I partecipanti che ottengano un punteggio compreso tra 280 e 300 punti è possibile che abbiano acquisito i seguenti punti di forza :

- capacità di comprendere le idee principali indipendentemente dal fatto che le stesse siano state chiaramente formulate o che siano solo implicite, in una lunga esposizione orale di tipo accademico o non accademico,
- capacità di identificare i dettagli importanti di una lunga esposizione orale di tipo accademico o non accademico,
- capacità di fare delle deduzioni e tirare delle conclusioni basate su una intonazione o su un'enfasi del locutore,
- capacità di comprendere abitualmente le espressioni idiomatiche utilizzate in discorsi più lunghi e più complessi,
- capacità di comprendere il modo in cui il locutore utilizza le informazioni (per esempio, fare un confronto o fornire delle prove per sostenere una argomentazione) in una lunga esposizione orale di tipo accademico o non accademico.

Capacità di espressione

I partecipanti che ottengano un punteggio inferiore a 210 punti è possibile che si trovino nella situazione di dover sviluppare le seguenti competenze specifiche :

- estensione del loro vocabolario generale,
- miglioramento delle loro competenze nell'uso delle strutture grammaticali di base, come ad esempio l'accordo tra soggetto e verbo, delle preposizioni semplici e delle semplici frasi relative,
- comprensione del modo in cui le frasi si combinano tra di loro per creare dei periodi incisivi.

I partecipanti che ottengano un punteggio compreso tra 210 e 245 punti è possibile che abbiano acquisito i seguenti punti di forza :

- capacità di riconoscere di tanto in tanto l'uso corretto delle strutture grammaticali più basilari, come ad esempio l'accordo tra soggetto e verbo, delle preposizioni semplici e delle semplici frasi relative, ecc., in testi di tipo non accademico,
- conoscenza dei termini lessicali di tipo non accademico più comunemente usati,
- capacità di riconoscere di tanto in tanto il modo in cui le frasi dovrebbero essere disposte nei paragrafi in testi di tipo non accademico, ma con difficoltà, in generale, quando si tratta di testi di tipo accademico.

I partecipanti che ottengano un punteggio compreso tra 250 e 275 punti è possibile che abbiano acquisito i seguenti punti di forza :

- capacità di riconoscere abitualmente l'uso corretto delle strutture grammaticali di base, come ad esempio l'accordo tra soggetto e verbo, delle preposizioni semplici e delle semplici frasi relative, ecc., in testi di tipo accademico e non accademico, ma senza troppa coerenza quando si tratta di riconoscere l'uso corretto di strutture grammaticali più avanzate,
- capacità di padroneggiare bene il vocabolario tipico dell'uso di tutti i giorni, in testi di tipo non accademico,
- capacità di riconoscere abitualmente il modo in cui le frasi dovrebbero essere disposte nei paragrafi in testi di tipo non accademico, ma a volte con difficoltà quando si tratta di testi di tipo accademico.

I partecipanti che ottengano un punteggio compreso tra 280 e 300 punti è possibile che abbiano acquisito i seguenti punti di forza :

- capacità di riconoscere abitualmente l'uso corretto delle strutture grammaticali di base, come ad esempio l'accordo tra soggetto e verbo, delle preposizioni semplici e delle semplici frasi relative, ecc., in testi di tipo accademico e non accademico, ma senza troppa coerenza quando si tratta di riconoscere l'uso corretto di strutture grammaticali più avanzate,
- capacità di padroneggiare bene il vocabolario tipico dell'uso di tutti i giorni, in testi di tipo non accademico,
- capacità di riconoscere abitualmente il modo in cui le frasi dovrebbero essere disposte nei paragrafi in testi di tipo non accademico, ma a volte con difficoltà quando si tratta di testi di tipo accademico.

Comprensione della lingua scritta

I partecipanti che ottengano un punteggio inferiore a 210 punti è possibile che si trovino nella situazione di dover sviluppare le seguenti competenze specifiche :

- identificazione delle idee principali e dei dettagli più importanti di testi scritti in un linguaggio semplice e chiaro,
- capacità di fare delle deduzioni e tirare delle conclusioni basate su testi scritti in un linguaggio semplice e chiaro,
- capacità di collacare correttamente delle informazioni di base in supporti di lettura non lineari, come ad esempio dei fogli di programmazione, dei menù, ecc.,
- determinare il significato di parole non familiari a partire dal contesto.

I partecipanti che ottengano un punteggio compreso tra 210 e 245 punti è possibile che abbiano acquisito i seguenti punti di forza :

- capacità di identificare a volte le idee principali esplicitamente formulate in testi di tipo non accademico,
- capacità di identificare a volte i dettagli di base in testi di tipo accademico e non accademico quando il linguaggio adoperato è semplice ed il contesto è chiaro,
- capacità di collocare abitualmente in modo corretto delle informazioni di base in supporti di lettura non lineari, come ad esempio dei fogli di programmazione o dei menù che utilizzino un vocabolario corrente e di tipo non accademico.
- capacità di fare a volte delle semplici deduzioni a partire da testi di tipo non accademico chiari e diretti,
- capacità di determinare a volte il significato di termini non familiari a partire dal contesto in testi di tipo non accademico aventi una semplice impostazione.

I partecipanti che ottengano un punteggio compreso tra 250 e 275 punti è possibile che abbiano acquisito i seguenti punti di forza :

- capacità di comprendere le idee principali esplicitamente formulate in testi di tipo accademico e non accademico,
- capacità di identificare abitualmente i dettagli importanti in testi di tipo accademico e non accademico, anche se il contesto non è sempre chiaro ed il vocabolario non molto familiare,
- capacità di fare a volte delle accurate deduzioni, ivi comprese delle conclusioni che richiedano di comprendere le ragioni per cui l'autore fa ricorso a certe informazioni (per esempio, fare un confronto o fornire delle prove al fine di sostenere una argomentazione) in testi di tipo accademico e non accademico,
- capacità di identificare abitualmente gli eventi e i punti salienti di storia inventata,
- capacità di determinare abitualmente il significato di termini non familiari a partire dal contesto in testi di tipo non accademico aventi una semplice impostazione.

I partecipanti che ottengano un punteggio compreso tra 280 e 300 punti è possibile che abbiano acquisito i seguenti punti di forza :


- capacità di comprendere le idee principali in testi di tipo accademico e non accademico, ivi comprese quelle non esplicitamente formulate,
- capacità di avere una comprensione accurata dei dettagli importanti in testi di tipo accademico e non accademico, ivi compresi quelli con un alto livello di complessità linguistica,
- capacità di fare efficacemente delle deduzioni a partire da una semplice lettura, ivi comprese delle deduzioni e delle conclusioni che richiedano la comprensione delle ragioni per cui l'autore fa ricorso a certe informazioni (per esempio, fare un confronto o fornire delle prove al fine di sostenere una argomentazione) in testi di tipo accademico e non accademico,
- capacità di scoprire abitualmente tramite deduzione l'attitudine o il punto di vista di un personaggio di una storia inventata,
- capacità di comprendere abitualmente il linguaggio figurato e determinare il significato di termini non familiari a partire dal contesto, anche quando si tratta di testi di tipo accademico che facciano uso di un linguaggio linguisticamente complesso.



Rispetto del “Quadro di riferimento comune europeo”

Al fine di chiarire meglio il significato dei punteggi attribuiti al test, i punteggi del test TOEFL *Junior* sono stati adattati al livello dei voti del “Quadro di riferimento comune europeo” (CEFR). La tabella che segue mostra la corrispondenza tra i punteggi attribuiti al test TOEFL *Junior* e quelli dei livelli CEFR ad essi associati.

Sezioni	CEFR Livello A2	CEFR Livello B1	CEFR Livello B2
Comprensione della lingua parlata	Da 210 a 245	Da 250 a 275	Da 280 a 300
Capacità di espressione	Da 210 a 245	Da 250 a 275	Da 280 a 300
Reading Comprehension	Da 210 a 245	Da 250 a 275	Da 280 a 300



I punteggi del test TOEFL *Junior* corrispondono anche alle misure Lexile® - È così possibile aiutare gli studenti a migliorare le loro capacità in termini di comprensione della lingua scritta

Il modo migliore per migliorare le proprie capacità di comprensione della lingua scritta è di leggere. Ma trovare i libri giusti per fare un po' di pratica può essere difficile. Senza aiuto, gli studenti possono scegliere un libro troppo facile o un libro troppo difficile, il che può condurli a fare una cattiva esperienza.

Le misure Lexile vi aiutano a trovare i libri *giusti* per una buona pratica di lettura

Le misure Lexile mettono le capacità dei lettori e le difficoltà dei testi su una stessa scala. Ogni punteggio TOEFL *Junior* comprende una misura Lexile®. Tale misura può essere usata per trovare dei libri adatti al livello dello studente interessato ed aiutarlo così a migliorare le proprie capacità di lettura.

Per trovare dei libri adatti al livello dello studente interessato

Conoscere la misura Lexile degli studenti facilita la scelta dei libri suscettibili di far progredire le loro capacità di comprensione della lingua scritta. Le misure Lexile sono state attribuite a decine di migliaia di libri e dei nuovi libri si aggiungono a questa lunga lista ogni giorno ! Per consultare il "Database dei libri Lexile" e trovare i libri giusti per ogni studente, visitare il nostro sito www.lexile.com/toefljunior.

Il test TOEFL *Junior* in poche parole

- ✓ Attualmente disponibile nel formato carta e penna
- ✓ Sezione "Comprensione della lingua parlata": 42 questioni
- ✓ Sezione "Capacità di espressione": 42 questioni
- ✓ Sezione "Comprensione della lingua scritta": 42 questioni
- ✓ Durata totale del test : 110 minuti
- ✓ Valutato sulla base dei più alti standard di qualità e di imparzialità della ETS

Il test TOEFL *Junior* può aiutarvi a preparare i vostri studenti al successo

Con un insegnamento delle lingue che comincia ad una età sempre più ridotta, la necessità di disporre di uno strumento obiettivo e ben concepito per la misura dei progressi compiuti nell'apprendimento della lingua inglese da parte degli studenti della scuola media è più importante che mai.



Listening. Learning. Leading.®